

قانونه جدولته

مفهومه:

.)

تعريفه : هو تلك الكمية من السلعة التي يكون المنتجون مستعدين لبيعها في السوق بسعر معين وفي زمن معين ()

هي :

- (الذي يعتمد على الاسعار والتكاليف والتكنولوجيا) .
- الخزين من السلع المنتجة .

Law of Supply : مع افتراض بقاء العوامل الاخرى ثابتة
د الكميات المعروضة كلما زاد سعرها في السوق (اي هنالك علاقة طردية
بين السعر والكميات المعروضة) وتنخفض الكميات المعروضة كلما انخفض
سعرها في السوق / لان المنتجين هدفهم الربح

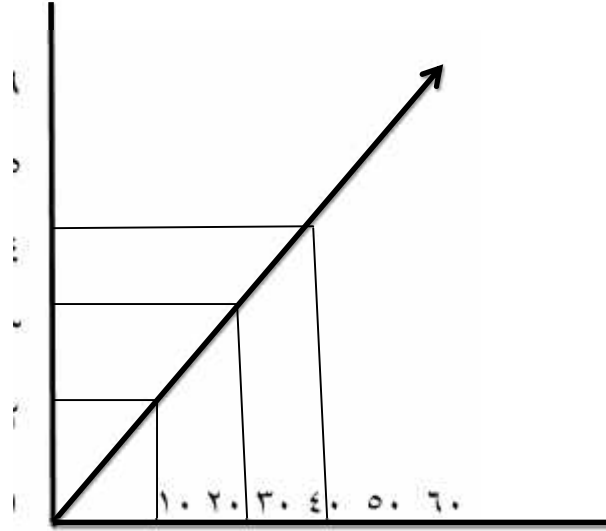
ملاحظته / لايفهم العرض الا عند سعر معين ووقت معين
سعر معين يختلف عنه عند سعر اخر كما ان العرض في وقت معين يختلف عنه
مادام الانتاج هو احد مصادر العرض وان الانتاج يحتاج
لفتره زمنية () وهذا يؤثر على امكانية المنتجين في الانتاج

The Supply Schedule : _____

تعريفه : هو العلاقة بين اسعار السوق والكميات المعروضة التي يكون المنتجون
على استعداد لانتاجها وبيعها حيث ان كلما ازداد السعر كلما ازدادت الكميات
المعروضة من قبل المنتجين وكما يظهر بالجدول الاتي .

اي انه كلما زاد سعر السلعة
السوق اندفع المنتجون لزيادة
الانتاج منها والعكس صحيح .

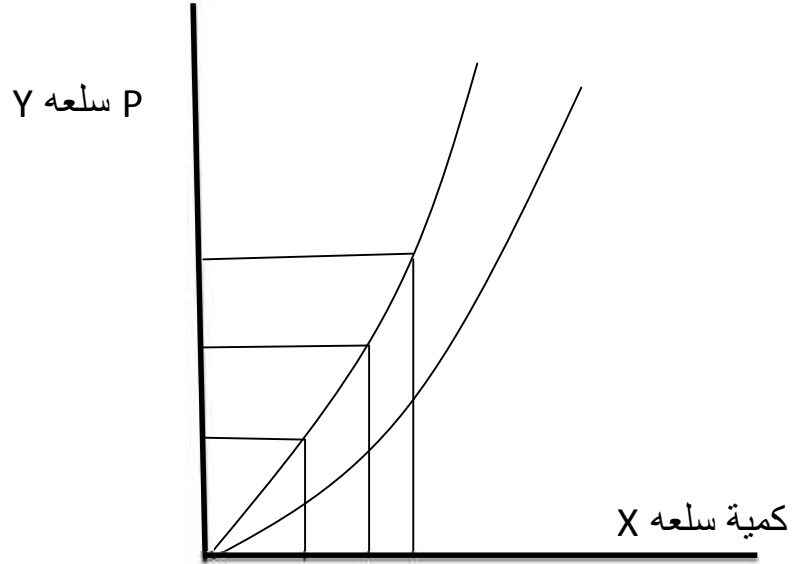
الكمية ()	المنتج او المعروضه



الكمية المعروضه

ويمكن تمثيل ذلك بمنحنى العرض الاتي

بخلاف او عكس الطلب فان منحنى العرض يتجه من اسفل اليسار باتجاه اعلى اليمين



الكمية المنتجه (المعروضه)

فلو فرضنا ان السلعه في هذا المثال هي الحنطه فان ارتفاع سعرها في السوق يجعل الفلاحين يندفعون لانتاجها بسبب ارتفاع اسعارها . ويتركون انتاج الذره حاله بقاء سعرها ثابت .

هي :

تتأثر الكمية المعروضة من سلعة معينة بعوامل متعددة منها .

- سعر السلعة نفسها () علاقة طردية .
- (ثابتة ام متغيره) .
- () خدمه في العمليه
- الانتاجيه () التنظيم) .
- مستوى التكنولوجيا المستخدمه .
- مدى رغبة المنتجين في الاحتفاض بالسلعه .
- .
- .

شرح كل منها /

- **سعر السلعه نفسها :** يعتبر زياده او ارتفاع سعر السلعه للمنتجين على زياده انتاجها لانه يحقق لهم ربح اكبر .
- :
- سوف يتجهون لانتاج تلك السلع التي ارتفع سعرها وبالتالي يقل عرض السلعه الاولى التي كان ينتجونها .
- فهذا يعني زياده
- التكاليف وبالتالي انخفاض انتاج السلع والعكس صحيح .
- :
- () والعكس صحيح .
- انات فانهم يزدون الانتاج () لان الاعانات تقلل من التكاليف فيقوم المنتجون بزيادة انتاجهم . اما اذا زادت الضرائب على المنتجين فانهم يقللون () لان الضرائب تزيد من تكلفه الانتاج مما يدفع المنتجون لخفض انتاجهم . وكما يظهر بالشكل ادناه .
- **مدى قدرة المنتجين في الاحتفاظ بالسلعه (اي خزن السلعه)**
- السلعه قابله للخزن ولا تتلف فسوف يقوم المنتجون بسحب السلعه من السوق وخرنها لحين ارتفاع سعرها .

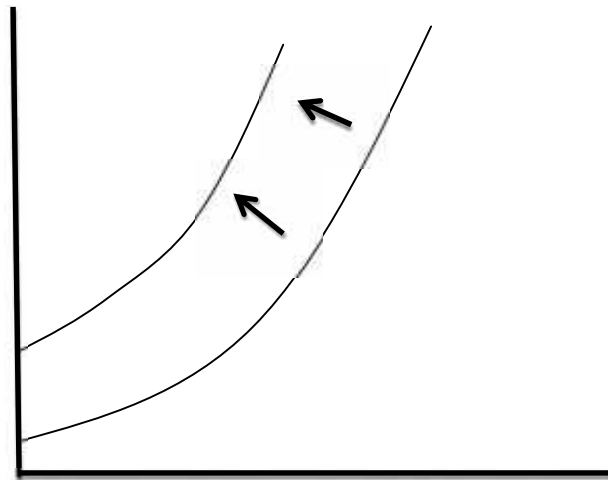
- : () ففي الامل القصير
لا يمكن زيادة الانتاج () اما في الامل الطويل فمن الممكن زيادة
() وذلك من خلال تكييف او تهيئة الطاقه الانتاجيه للمنتج

() بالكملة

تنخفض الكميات المعروضه عند فرض الضرائب بسبب زيادة التكاليف .

ينتقل منحنى العرض نحو اليسار () عند فرض الضرائب وينخفض الانتاج
(مع بقاء سعر السلعه ثابت) .

(يقل العرض بالرغم من ثبات الاسعار) .



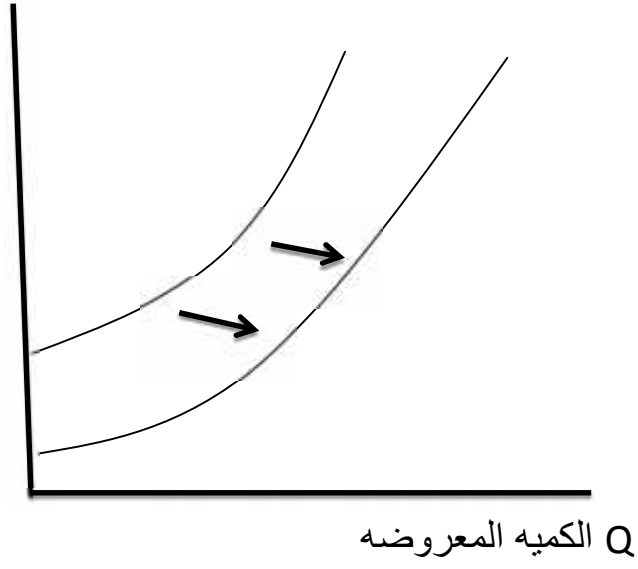
Q الكمية المعروضه

تزداد الكميات المعروضه (يزداد الانتاج)
ينتقل منحنى العرض نحو الخارج .

تزداد الكمية المعروضه عند الحصول على الاعانات لان الاعانات تقلل من تكاليف

(يزداد العرض بالرغم من بقاء

ثابته) .



Elasticity of Supply

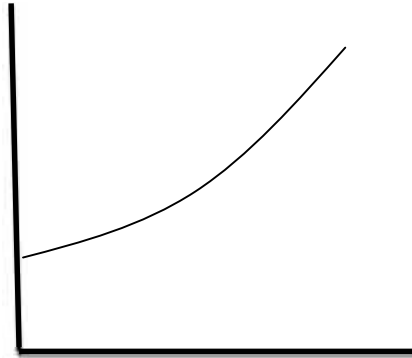
تعريفها : هي درجة استجابة الكمية المعروضة من سلعة ما للتغير في السعر صعودا وولا .

$$\frac{\Delta Q}{Q} \div \frac{\Delta P}{P}$$

$$\frac{\Delta Q}{\Delta P} \times \frac{P}{Q}$$

ونتيجة هذه المعادلة تظهر لنا معامل المرونة وهي ()

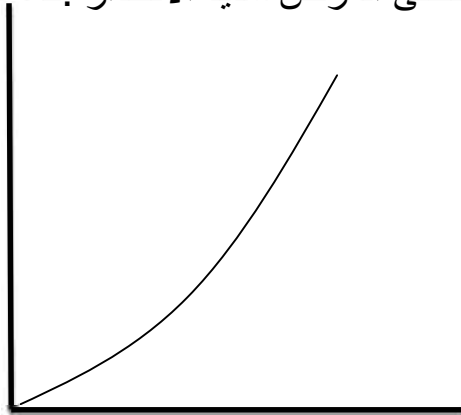
- _____ : ويكون فيه معامل المرونة اكبر من واحد ويكون منحنى
. كما في الشكل البياني الاتي



الكمية المعروضة

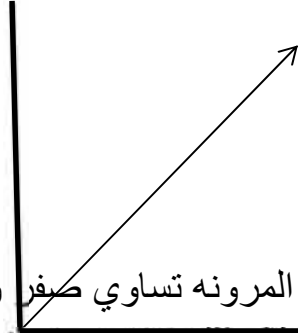
- عرض غير مرن : يكون فيه معامل المرونة

ويكون منحنى العرض شديد الانحدار . كما في الرسم البياني الاتي

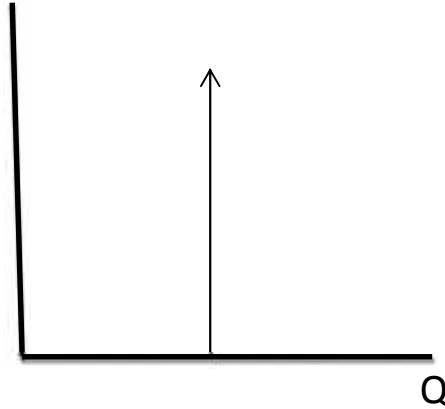


الكمية المعروضة Q

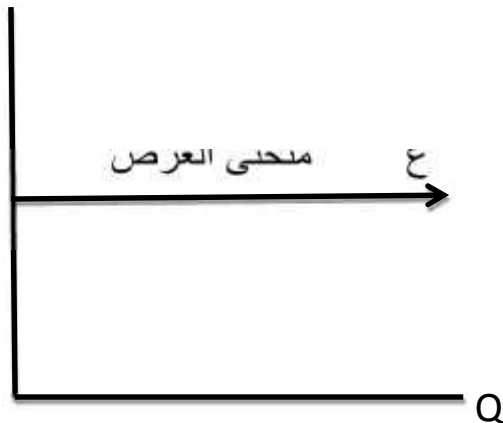
- العرض احادي المرونه : يكون فيه معامل المرونه يساوي واحد
يكون خط مستقيم يخرج من نقطة الاصل بدرجة () .
البياني الاتي .



- العرض عديم المرونه : ويكون فيه معامل المرونه تساوي صفر وان
العرض لايمكن تغيره مهما تغير السعر
في الاماكن المزدحمه . وكما في الرسم البياني الاتي .



- عرض لانهاى المرونه : ويكون فيه معامل المرونه مساويا للما لانهايه
. وكما في الرسم البياني الاتي .



:

- **قابلية السلع للخرن** : فكلما كانت السلعة قابله للتخزين كلما زادت مرونتها لان اي انخفاض في سعر السلعة في السوق سيقوم المنتج بسحب السلعة من السوق وخرنها وعندما يرتفع سعر السلعة يقوم المنتج باخراجها من المخازن وطرحتها في السوق اخرى عندما يرتفع سعرها وبذلك يكون

- : فاذا كانت عناصر الانتاج غير متخصصه

ويمكن نقلها من نشاط لآخر زادت مرونتها وبذلك يكون العرض مرن .

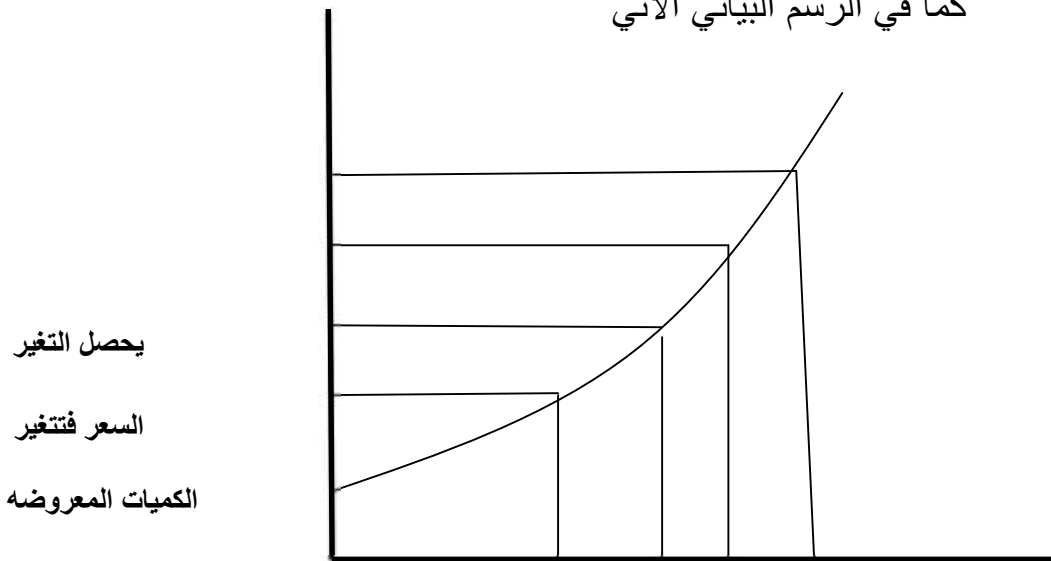
- **الفترة الزمنية اللازمه للانتاج** : فهناك بعض السلع والمواد لايمكن زيادة انتاجها في الامد القصير لانها تحتاج الى فترة زمنية لايد المرور بها لكي عمليه الانتاج وهذه تختلف باختلاف طبيعه السلعه وبذلك يكون العرض غير مرن في الاجل القصير .

- : ففي الامد القصير يكون الغرض

غير مرن ثابت ولايمكن تغييره
العرض شيئاً ما
بالتاقيه الانتاجيه ويصبح منحنى
العرض قليل المرونه

التغير في العرض: التغير في الكميات المعروضه تغير السعر ان التغير في الكميات المعروضه صعودا او نزولا يحدث بسبب تغيير السعر الحركه على نفس منحنى العرض من نقطه الى اخرى .

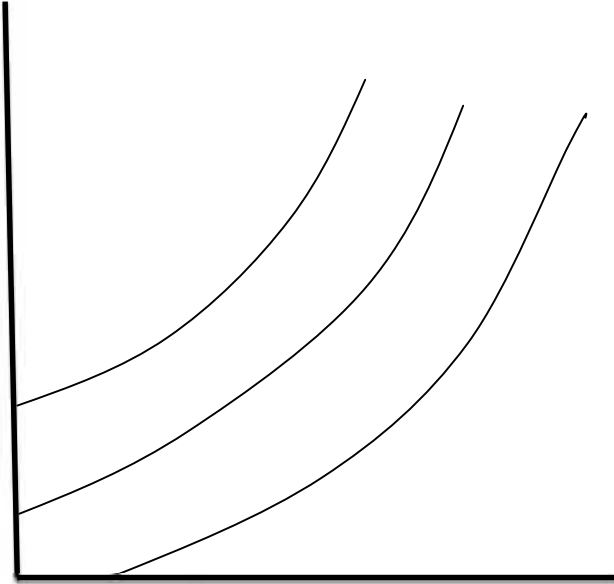
كما في الرسم البياني الاتي



الكمية المعروضه

- كلما زاد السعر كلما زادت الكميات المعروضه من قبل المنتجين لان ذلك يزيد ارباحهم وكلما انخفض السعر انخفضت الكميات المعروضه (العلاقه طرديه) .
- التغير في العرض (اي التغير في الكميات المعروضه) لاسباب لاعلاقه لها بتغير السعر اي ان السعر يبقى ثابتا وانما بسبب تغير في احد (مثل التكنولوجيا)
المنتجين على اعانات او فرض ضرائب على المنتجين وبذلك
منحنى عرض جديد وكما في الرسم البياني الاتي

فنكون امام مفهوم اخر يسمى () والحركه هنا لاتتم على وانما من منحنى عرض الى منحنى عرض جديد .
مع بقاء السعر نفسه وتغير الكميه المعروضه .



عندما تتغير التكنولوجيا المستخدمه يتغير منحنى العرض صعودا اونزولا . اي يكون هنالك منحنى عرض جديد .

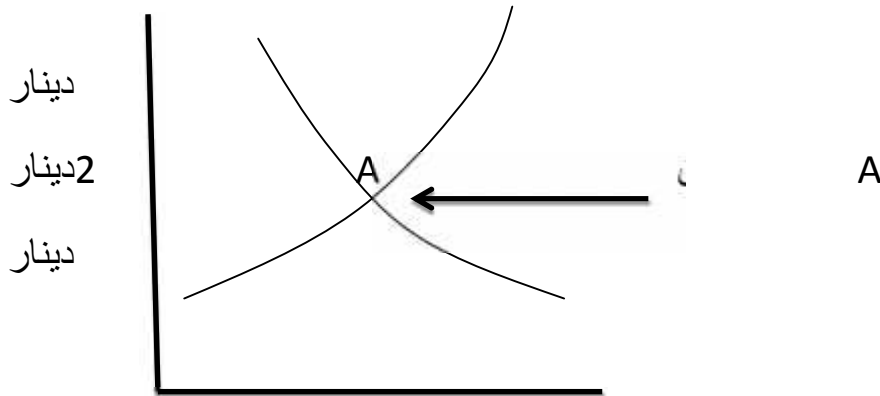
/ منحني العرض يندفع نحو اليمين ويعني حصول المنتجين على اعانات وهذا يدفعهم لزيادة الكميات المنتجة (المعروضه) .

/ منحني العرض يندفع نحو اليسار ويعني فرض الضرائب على المنتجين مثلا مما يدفع المنتجين الى خفض الكميات المنتجة (المعروضه) .

ويحصل تغير في احد العوامل المؤثره مثل التكنولوجيا او حصول المنتجين على اعانات او فرض ضرائب على المنتجين .

_____ : هو السعر الذي يساوي بين العرض (اي الكميه المعروضه) والطلب عليها وهو سعر افتراضي يصيغه الاقتصاديون في افعالهم لمعرفة الواقع يقع على نقطة تقاطع منحنى العرض والطلب

كما في الرسم البياني الاتي



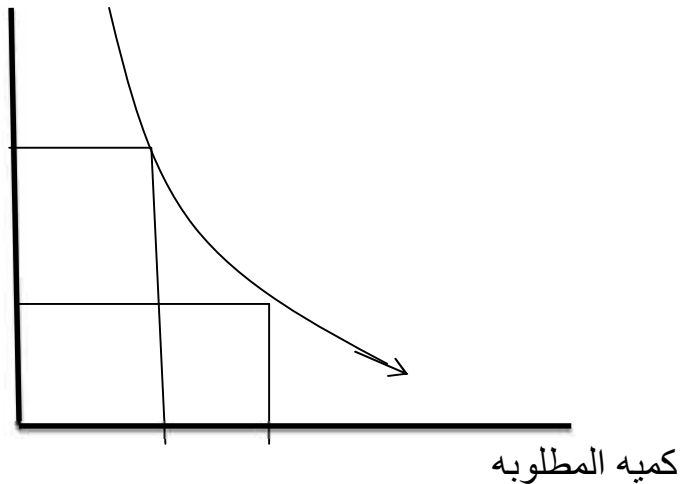
(دينار) تكون الكميه التي يرغب المستهلكون شراءها هي نفس الكميه التي يرغب المنتجون بيعها . اي انه في السعر (دينار) تتساوى الكميات المطلوبه مع الكميات المعروضه وهو سعر التوازن

(دينار) نلاحظ ان المنتجون سيقمون بزيادة الانتاج وبالتالي ترتفع الكميات المعروضه من () () .
اما المستهلكون فيقومون بخفض الكميات المطلوبه من .
(دينار) فسوف تنخفض الكميات المعروضه الى () وتزداد الكميات المطلوبه الى .

_____ : هو السعر الفعلي السائد ولا يمكن لسعر السوق ان يبتعد كثيرا عن
فان اليه السوق

تعمل على اعادته ليقترب من سعر التوازن
فان الية السوق ستعمل على رفعه الى الاعلى ليقترب من سعر التوازن .
وهكذا فانه سعر السوق يحوم دائما حول سعر التوازن فلا يمكن ان يبتعد عنه كثيرا
() لان الية السوق سوف تعيده الى حالة التوازن وكما يظهر في
الرسم البياني السابق .

/ يتجه من اعلى اليسار الى اسفل اليمين وهو يمثل علاقه عكسيه بين
السعر والكميات المطلوبه
كلما زاد السعر انخفضت الكميه المطلوبه



- / يتجه من اسفل اليسار الى اعلى اليمين وهو يمثل علاقته
- طرديه بين السعر والكميه المعروضه
- كلما زاد السعر زادت الكميّه المعروضه

